

Note per l'installazione del programma RIVET 0.91

25 marzo 2026 – Luca Barbi IK2NUQ

Pagina dedicata al programma

<http://signalshed.com/rivet/index.html>

Link diretto per il download del programma

<http://signalshed.com/rivet/rivet-0.91.jar>

Istruzioni programma




<https://github.com/IanWraith/Rivet/wiki/Details>

Link diretto per il download dell'ultima versione programma

<https://github.com/priyom/Rivet/releases>

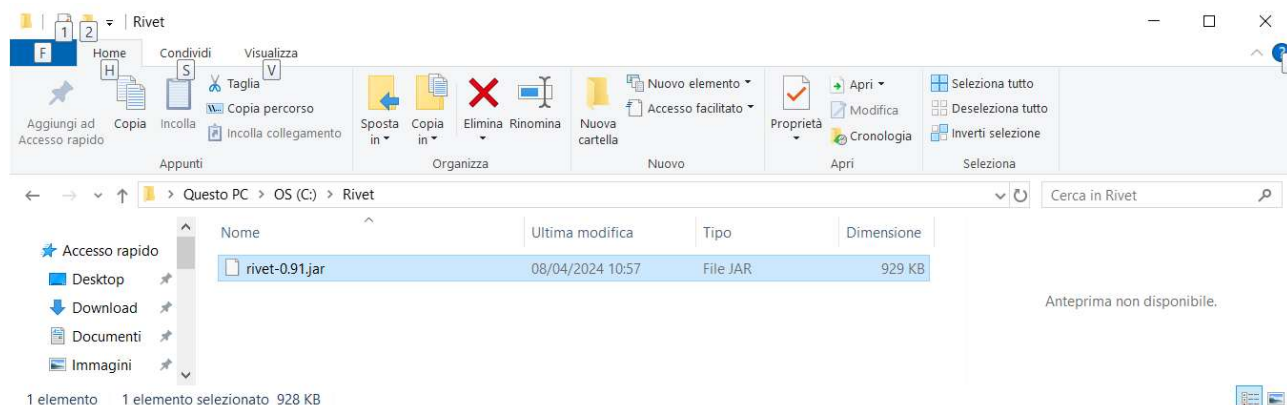
Link per il download di Java

Per chi usa Windows consiglio di scaricare la versione “Non in linea” 32 o 64 bit in base alla versione del vostro sistema operativo <https://www.java.com/it/download/manual.jsp>

Windows Quale download si deve scegliere?			
	Windows In linea dimensione file: 2.28 MB	Istruzioni	Dopo aver installato Java, potrebbe essere necessario riavviare il browser per abilitare Java.
	Windows Non in linea dimensione file: 36.01 MB	Istruzioni	
	Windows Non in linea (64 bit) dimensione file: 38.48 MB	Istruzioni	
Se utilizzate browser a 32 bit e a 64 bit, installate il plugin Java sia a 32 che a 64 bit, in modo da renderlo disponibile per entrambi i tipi di browser. » Domande frequenti su Java a 64 bit per Windows			

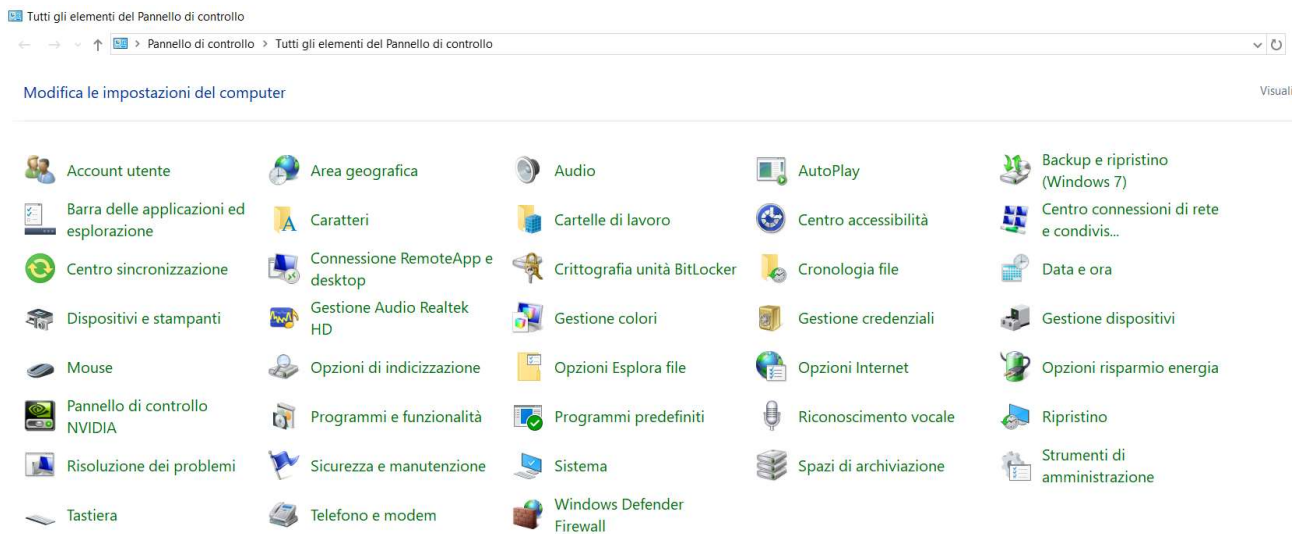
Installazione

Dopo aver scaricato il programma River create una cartella in C: con il nome Rivet o come preferite

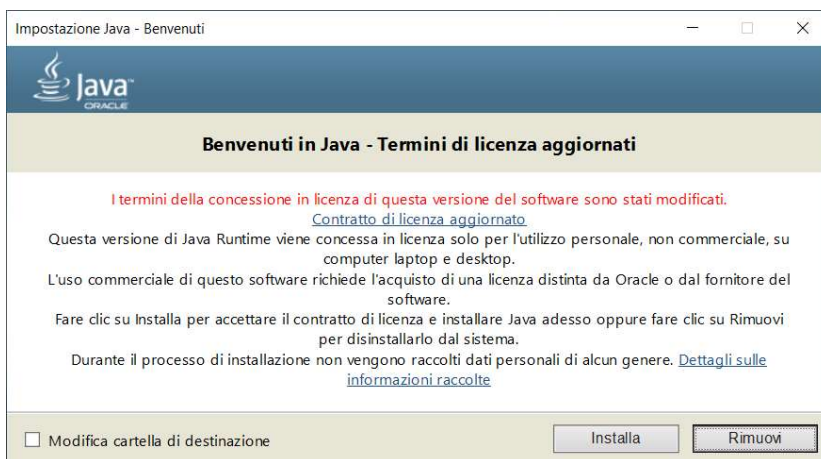


Se dopo aver copiato il programma l'applicazione non ha icona o come in questo esempio è “bianca” sarà necessario installare JAVA nel pc poiché non presente.

Per sicurezza potete verificare la presenza di JAVA a prendo il pannello di controllo, in questo esempio non è presente.



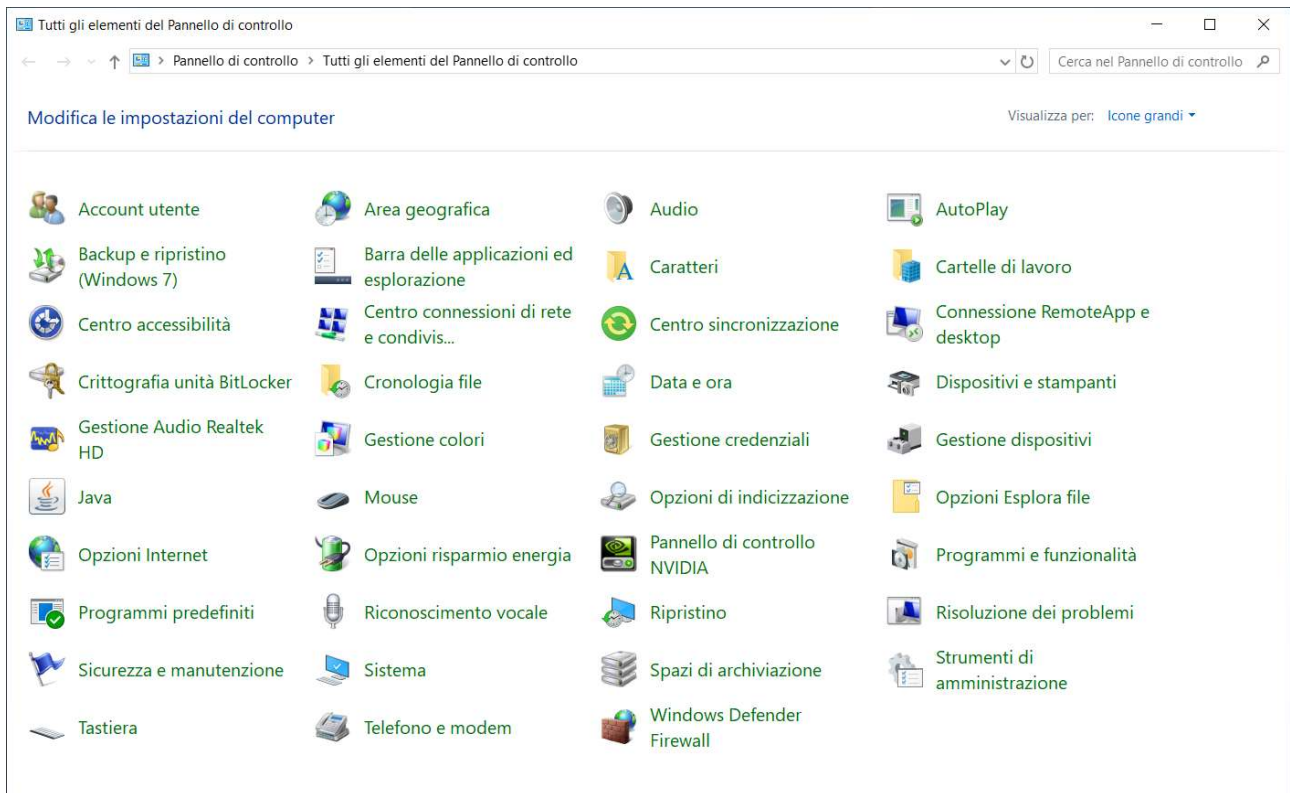
Non essendo presente scaricare il programma JAVA (vedi nota precedente) e dare inizio all'installazione facendo click su Installa. Consiglio di NON modificare la cartella di destinazione.



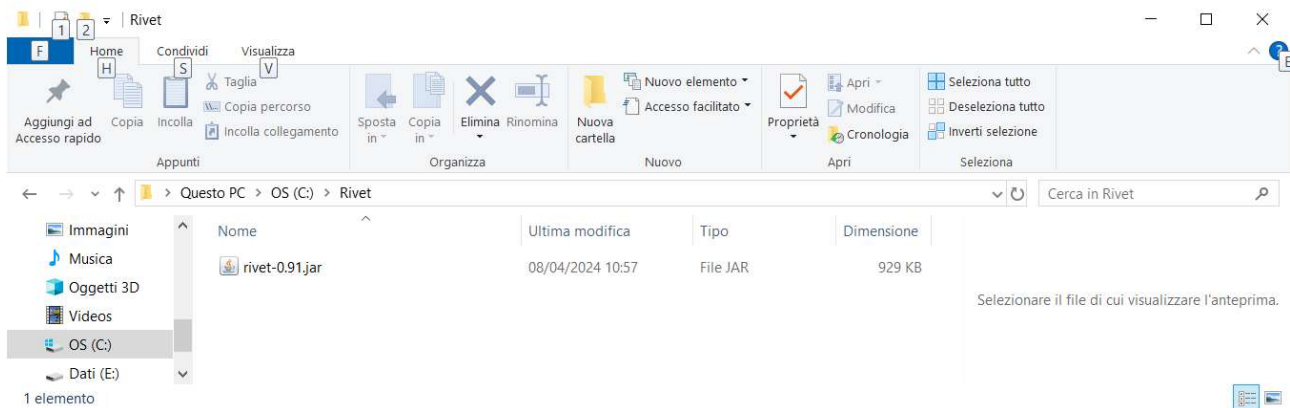
Dopo qualche istante l'installazione sarà completata ed apparirà il messaggio di conferma



Prima di lanciare il programma Rivet consiglio di aprire “Pannello di Controllo” e verificare che JAVA sia presente

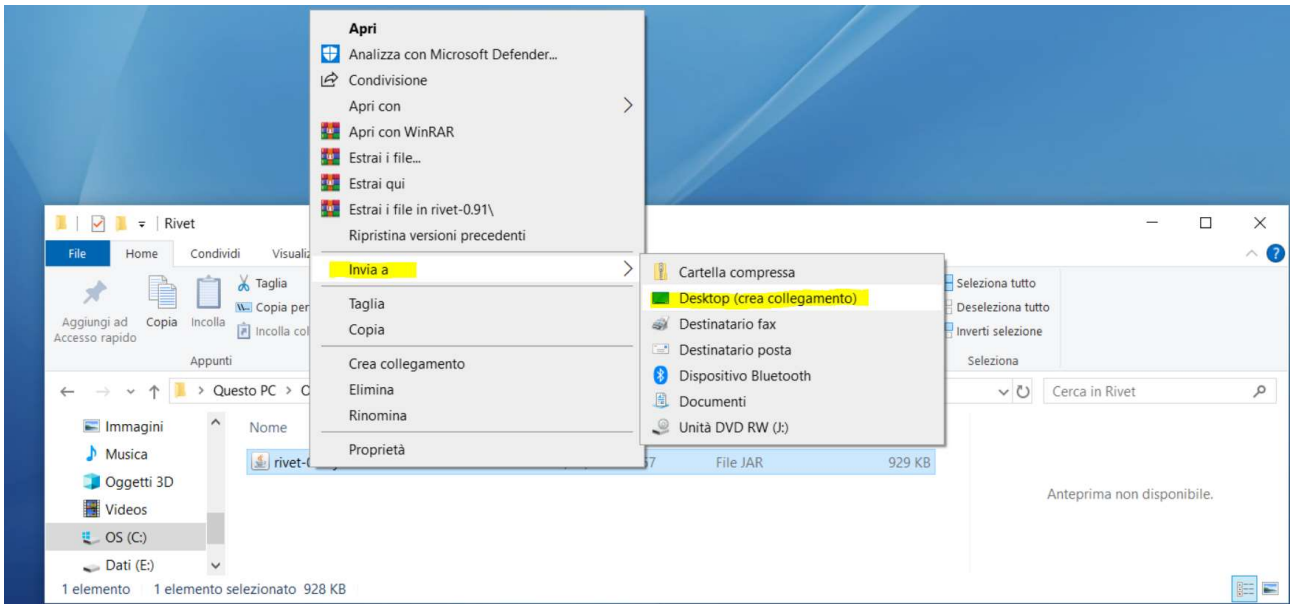


Torniamo alla cartella Rivet che abbiamo creato in C dove abbiamo copiato all'interno il programma



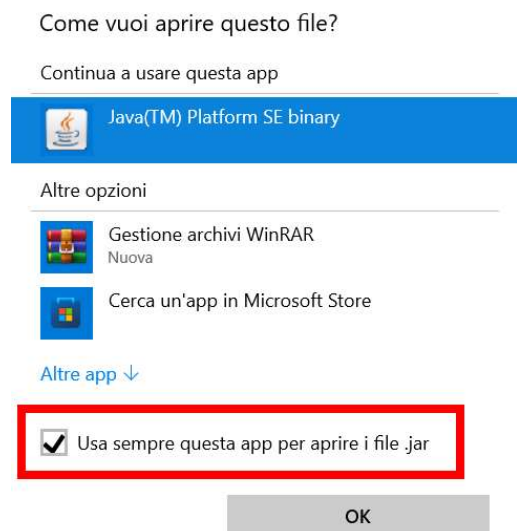
Ora il programma si presenta con l'icona classica delle applicazioni in JAVA. Prima di lanciare il programma consiglio di aprire “Pannello di Controllo” e verificare che JAVA sia presente

Per comodità è possibile creare un collegamento così da poter avere l'icona di Rivet direttamente sul desktop; un click con il tasto sinistro sul file dal menu che comparirà selezionare "Invia a" e successivamente "Desktop (crea collegamento)"



Al primo avvio comparirà la finestra "Come vuoi aprire questo file", lasciate evidenziato Java TM Platform e fate click nel riquadro "usa sempre questa app per aprire i file .JAR confermate con un click su OK

Pronti per la prima esecuzione di Rivet ! Se al primo avvio ricevete un errore relativo alla mancanza del file trigger.xml confermate con OK, chiudete Rivet e riapritelo nuovamente il file verrà generato dal programma stesso.



Buon ascolto e buon divertimento !